

RISE KIM-CLIENT-MODUL ALS DIENST INSTALLIEREN

Version: 1.1



Inhaltsverzeichnis

1.	Einleitung	1
2.	KIM-Client-Modul als Dienst installieren	2
2.1.	KIM-Client-Modul als Dienst installieren	2
2.2.	Installation prüfen	4
2.3.	Funktionstest durchführen	6

Sehr geehrtes Praxis-Team,

ab **Mitte Juli 2025** erfolgt ein Pflicht-Update des RISE KIM-Client-Moduls mit neuen technischen Anforderungen.

Die Installationsart wird von der App-Anwendung auf einen Dienst umgestellt, der im Hintergrund läuft und beim Hoch- und Herunterfahren automatisch gestartet und beendet wird.

Sie können das KIM-Client-Modul ab sofort als Dienst (Service) einrichten und bereits vor dem Pflicht-Update auf den aktuellen Stand bringen.

Hinweis!

Für die Installation benötigen Sie Administratorrechte. Wenden Sie sich dazu ggf. an Ihren Systembetreuer.

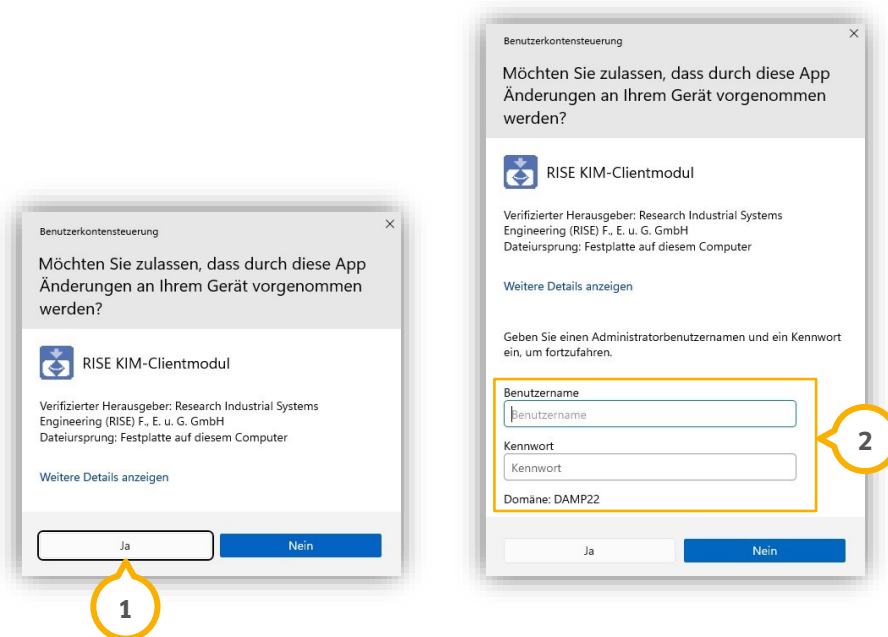
Ihr Dampsoft-Team

2.1. KIM-Client-Modul als Dienst installieren

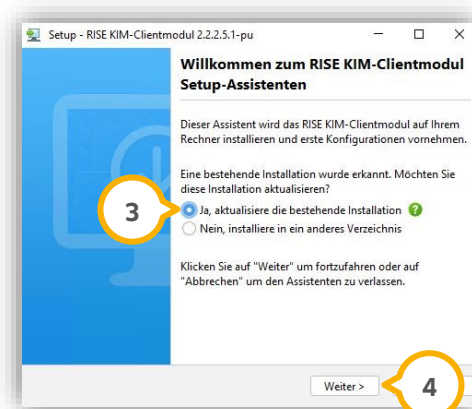
Hinweis!

Führen Sie den Vorgang an der Station durch, an der das Dampsoft RISE KIM-Client-Modul bereits installiert ist.

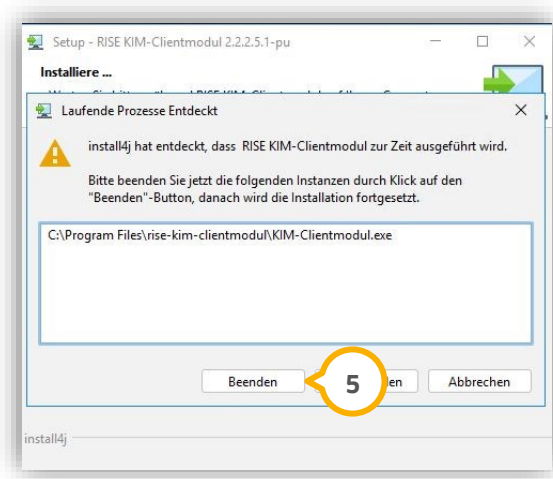
1. Laden Sie die Installationsdatei über den folgenden Link herunter:
<https://cm.rise-kim.de/kim/pu/clientmodul-installer-core-2.2.4.4.1-pu.exe>
2. Öffnen Sie das Verzeichnis, in dem die Datei liegt, z. B. „Downloads“.
3. Starten Sie die EXE-Datei mit einem Doppelklick.
4. Wenn Sie eine Sicherheitsabfrage erhalten, bestätigen Sie diese mit >>Ja<< ①.
Wenn Sie eine Abfrage der Administratorrechte erhalten, geben Sie Ihre Benutzerdaten ② ein.



5. Der Setup-Assistent öffnet sich:



6. Stellen Sie sicher, dass die Auswahl bei „Ja, aktualisiere die bestehende Installation“ **3** gesetzt ist.
7. Klicken Sie auf >>Weiter<< **4**.
8. Bestätigen Sie die weiteren Meldungen unverändert mit >>Weiter<<.
9. Wenn Sie folgende Meldung erhalten, klicken Sie auf >>Beenden<< **5**:



Es öffnet sich ein neuer Dialog.

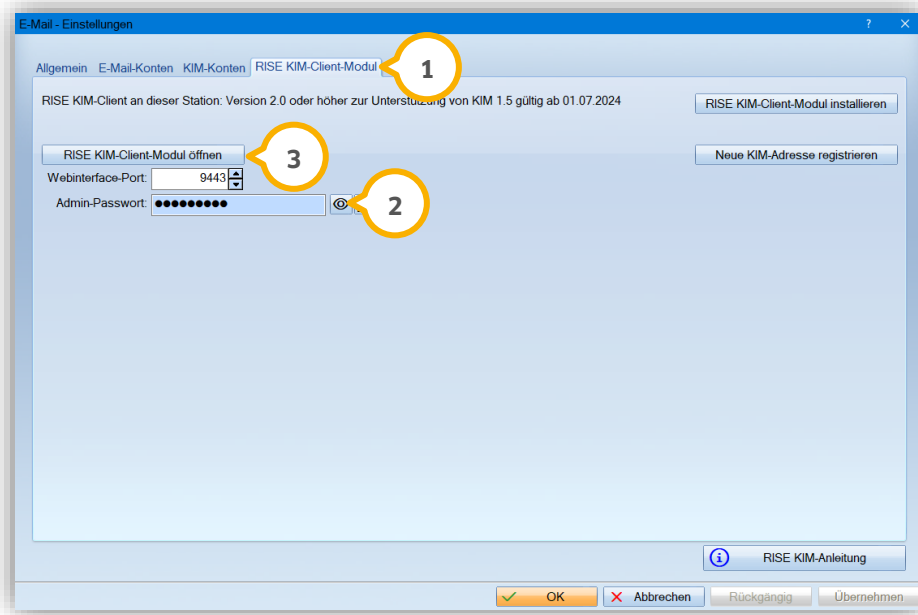
10. Schließen Sie die Installation mit >>Fertigstellen<< ab.

Es wird eine Desktop-Verknüpfung erstellt, mit der Sie die Weboberfläche des RISE KIM-Client-Moduls aufrufen können. Zusätzlich ist der Aufruf über das DS-Win weiterhin möglich.

2.2. Installation prüfen

Prüfen Sie, ob die neue Version korrekt installiert wurde.

1. Folgen Sie im DS-Win dem Pfad „Einstellungen/e-health/KIM“.
2. Wechseln Sie in den Reiter „RISE KIM-Client-Modul“ ①.



3. Um das Admin-Passwort einzusehen, klicken Sie auf die „Passwort anzeigen“-Schaltfläche ②.
4. Klicken Sie auf >>RISE KIM-Client-Modul<< ③.
Alternativ öffnen Sie das KIM-Client-Modul über die Desktop-Verknüpfung.

Die Weboberfläche des RISE KIM-Client-Moduls wird geöffnet:



5. Klicken Sie im Bereich „Login Administrator“ auf >>Anmelden<< ④.

Anmeldung CM-Einstellungen

Hier können Sie sich mit dem Administrator anmelden.

Passwort*

Login

6. Geben Sie das im DS-Win hinterlegte Admin-Passwort **5** ein.

7. Klicken Sie auf >>Login<< **6**.

RISE KIM

Konnektorverwaltung

Einstellungen

Verbindungsstatus

Information

Informationen

Installation und Version

Installationsart: Dienst

Installierte Version: 2.2.2.5.1

Betriebssystem: Windows Server 2012 R2

RISE KIM ist am aktuellsten Stand.

Hilfe und Support

Für den Support zu KIM wenden Sie sich bitte an Ihren

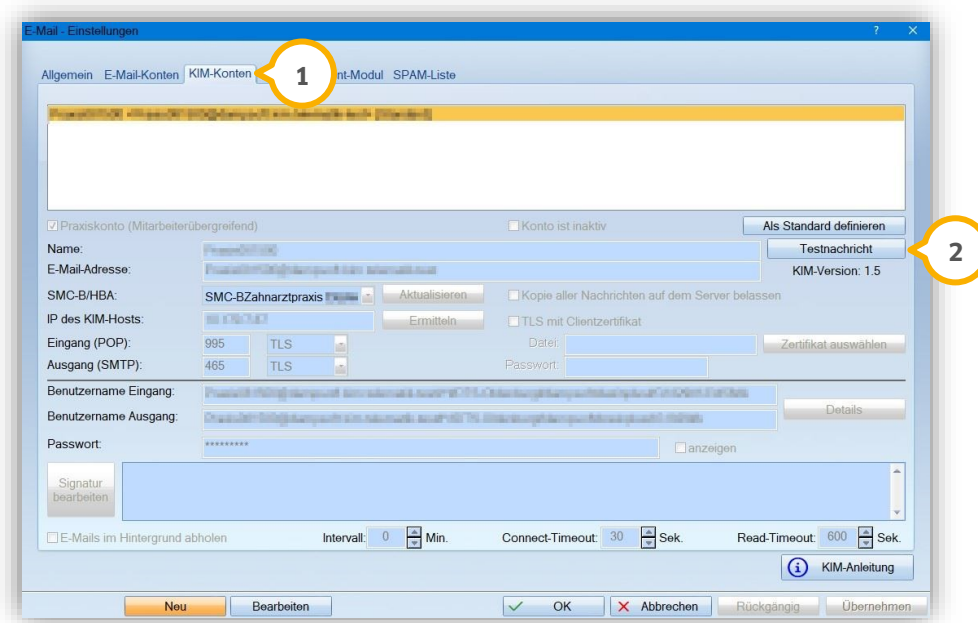
8. Wechseln Sie den Reiter „Information“ **7**.

Wenn die Installationsart „Dienst“ **8** angezeigt wird, wurde die neue Version erfolgreich installiert.

2.3. Funktionstest durchführen

Um die Funktion zu testen, können Sie einen abschließenden Funktionstest durchführen.

1. Folgen Sie im DS-Win dem Pfad „Einstellungen/e-health/KIM“.
2. Wechseln Sie in den Reiter „KIM-Konten“ ①.



3. Klicken Sie auf >>Testnachricht<< ②.

Sie erhalten eine Meldung mit Informationen, ob der Verbindungsaufbau zum KIM-Client-Modul erfolgreich war.

Hinweis!

Da das KIM-Client-Modul nach der Umstellung als Dienst im Hintergrund läuft, wird kein entsprechendes Symbol im System-Tray der Windows-Taskleiste angezeigt.

