

JAMEDA SCHNITTSTELLE AKTIVIEREN

Version: 1.0



Inhaltsverzeichnis

1.	Einleitung	1
2.	Generelle Voraussetzungen	2
2.1.	Technische Voraussetzung	2
3.	Aktivierung der Schnittstelle im DS-Win	3
3.1.	Aktivierung im DS-Win	3
4.	Aktivierung jameda	8
4.1.	Einstellung in jameda	8

Sehr geehrtes Praxis-Team,

wir haben für Sie eine neue Schnittstelle zwischen dem DS-Win und jameda realisiert.

Mit der Schnittstelle ermöglichen wir Ihnen die komfortable Übertragung Ihrer bei jameda gebuchten Patiententermine in das Terminbuch. Sparen Sie dadurch die Ressourcen Ihrer Mitarbeiter und vermeiden Sie Übertragungsfehler.

In dieser Anleitung erläutern wir Ihnen die Vorgehensweise, um die Schnittstelle zwischen jameda und dem DS-Win zu aktivieren.

Wir wünschen Ihnen viel Spaß beim Lesen dieser Anleitung!

Ihr Dampsoft-Team

2.1. Technische Voraussetzung

Für einen reibungslosen Start mit jameda sind folgende Voraussetzungen notwendig:

- OTM-Freischaltung
- DS-Win-Termin
- jameda-Premium-Paket

Hinweis!

Das OTM und jameda arbeiten parallel.

Wenn Sie das OTM bereits nutzen, sind keine weiteren Einstellungen im OTM notwendig.

Ihr Ansprechpartner bei Fragen zur Programmbedienung:

- Telefonischer Kundenservice: 04352 9171-71

Ihr Ansprechpartner bei technischen Fragestellungen:

- Technischer Support: 04352 9171-72

Ihr Ansprechpartner bei jameda:

- Support: 089 2000 185-11

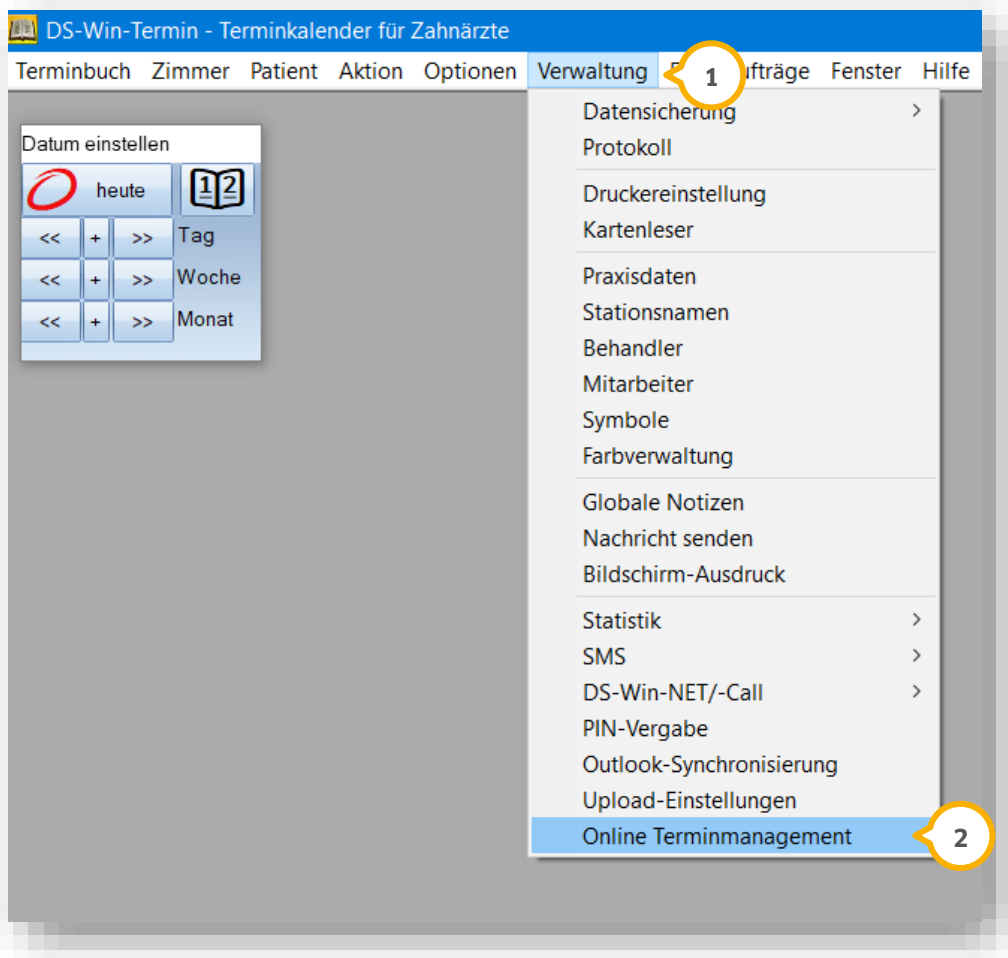
3.1. Aktivierung im DS-Win

Um die Schnittstelle im DS-Win zu aktivieren, öffnen Sie Ihr DS-Win-Terminbuch.

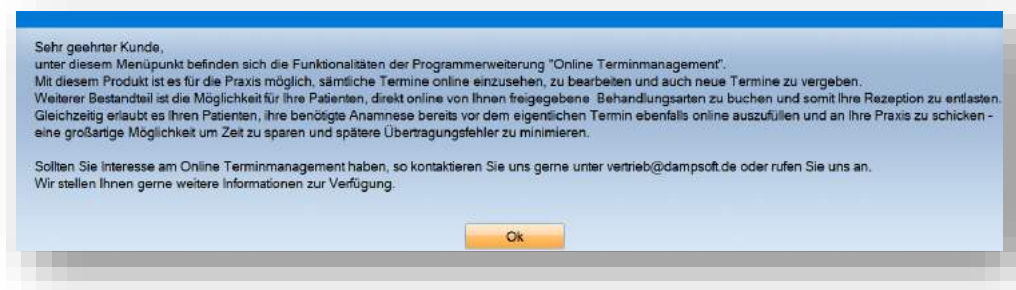
Öffnen Sie dazu die Produkterweiterung DS-Win-Termin.

Klicken Sie in der Multifunktionsleiste auf den Menüpunkt „Verwaltung“ ①.

Wählen Sie aus der Auswahlliste „Online Terminmanagement“ ② aus.



Wenn die Freischaltung für das Online-Terminmanagement (OTM) des DS-Win aussteht, erhalten Sie folgende Meldung:



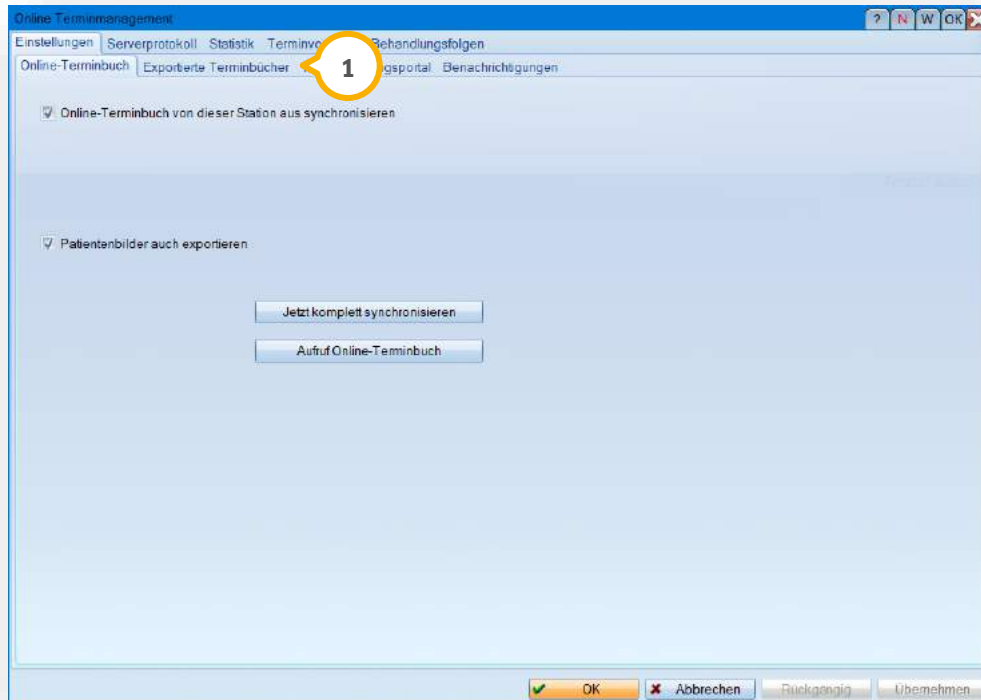
Hinweis!

Die Anzahl der auszuwählenden Terminbücher bzw. Lizenzen ② richtet sich nach Ihren Lizenzen für das Online-Terminmanagement des DS-Win. Um weitere Terminbücher auszuwählen, bedarf es einer Aufstockung Ihrer Lizenzen. Bitte melden Sie sich im Dampsoft-Vertrieb unter der Telefonnummer 04352 9171-16.

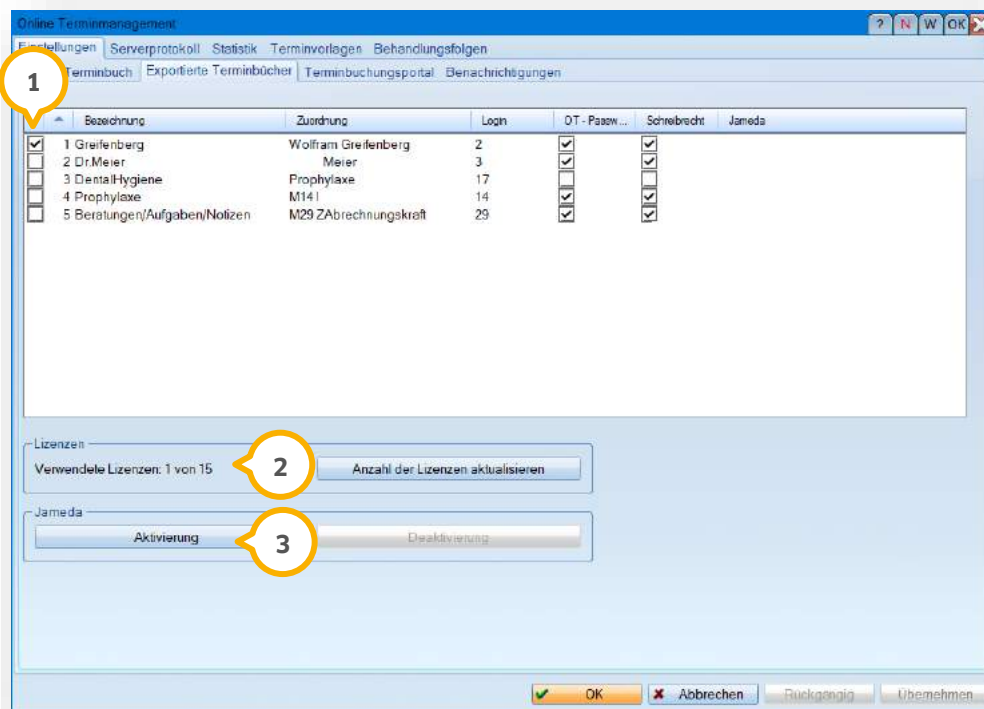
Nach erfolgreicher Freischaltung durch unseren Vertrieb folgen Sie für die Aktivierung den Anweisungen in der Anleitung „OTM-Einrichtungsassistent“:

<https://www.dampsoft.de/wp-content/uploads/2018/07/Anleitung-OTM-Einrichtungsassistent.pdf>

Nach erfolgreicher Freischaltung öffnet sich beim Aufruf des Reiters „Online-Terminbuch“ folgender Dialog:



Um die Aktivierung von jameda vorzunehmen, klicken Sie auf „Exportierte Terminbücher“ ①.



Aktivieren Sie die gewünschten Terminbücher in jameda, indem Sie ein Häkchen bei den entsprechenden Büchern unter ① setzen.

Hinweis!

Die Anzahl der auszuwählenden Terminbücher bzw. Lizenzen ② richtet sich nach Ihren Lizenzen für das DS-Win Online-Terminmanagement. Um weitere Terminbücher auszuwählen, bedarf es einer Aufstockung Ihrer Lizenzen. Bitte melden Sie sich im Dampsoft-Vertrieb unter der Telefonnummer 04352 9171-16.

Um die Aktivierung von jameda vorzunehmen, klicken Sie auf >>Aktivierung<< ③.

Sie werden automatisch auf die jameda-Homepage geleitet.

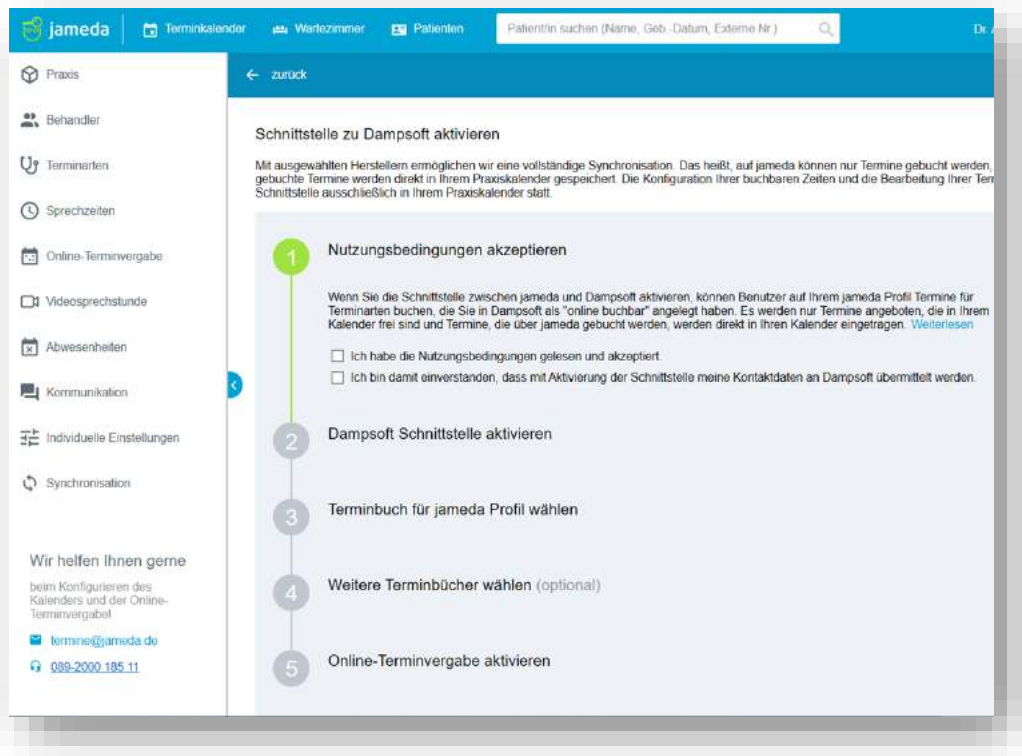
Geben Sie Ihre jameda-Zugangsdaten ein.



The screenshot shows the login interface for 'jameda | Terminkalender'. At the top, there is a blue header with the jameda logo and the text 'Terminkalender'. Below the header, a message reads: 'Bitte melden Sie sich mit Ihrem Arzt-Kalenderzugang an, um die Schnittstelle zu aktivieren. Sollten Sie noch keinen Zugriff haben, wenden Sie sich gerne an uns unter 089 - 2000 185 11.' There are two input fields: 'Benutzername:' and 'Passwort:'. To the right of the password field is a link that says 'Passwort vergessen?' with a small information icon. At the bottom, there is a green button labeled 'Anmelden'. A yellow callout bubble with the number '1' points to the 'Anmelden' button.

Klicken Sie auf >>Anmelden<< ①.

4.1. Einstellung in jameda



1. Akzeptieren Sie die Nutzungsbedingungen und die Übermittlung der Daten an Dampsoft für die jameda-Dampsoft-Schnittstelle.
2. Klicken Sie auf „Dampsoft Schnittstelle aktivieren“.
3. Wählen Sie das Terminbuch des Behandlers aus, welches zu dem jameda-Profil gehört. Beachten Sie, dass Sie Ihr eigenes Terminbuch und Terminbücher für z. B. Prophylaxebehandlungen wählen. Andere Zahnärzte benötigen ein eigenes Profil bei jameda.
4. Wählen Sie weitere Terminbücher aus.
5. Schließen Sie die Einrichtung ab, indem Sie auf „Online-Terminvergabe aktivieren“ klicken.

Um weitere Behandler aufzunehmen, die ein Premium-Profil bei jameda besitzen, wiederholen Sie die Schritte 2 bis 3.

Eventuelle Anpassungen an den Terminvorlagen oder Behandlungsfolgen nehmen Sie wie gewohnt in den Einstellungen des Online-Terminmanagements im DS-Win-Terminbuch vor. Der jameda-Kalender und etwaige Einstellungsmöglichkeiten sind mit der Aktivierung der Schnittstelle inaktiv.

