

KURZANLEITUNG SMC-B UNTER E-CONNECT 2.0 TAUSCHEN: „ORGA 6141“ „CHERRY ST-1506“

Version: 1.1



Inhaltsverzeichnis

1.	SMC-B unter e-connect 2.0 tauschen	1
1.1.	Allgemeine Informationen und Voraussetzungen	1
1.2.	SMC-B tauschen: „ORGA 6141 online“	2
1.3.	SMC-B tauschen: „CHERRY eHealth Terminal ST-1506“	3
1.4.	Anmeldedaten des Konnektors aufrufen	4
1.5.	Konnektor-Oberfläche aufrufen	5
1.6.	Neue SMC-B im Konnektor einrichten	6
1.7.	Neue SMC-B im DS-Win einrichten	7
1.8.	Neue SMC-B im KIM-Konto einrichten	8

1.1. Allgemeine Informationen und Voraussetzungen

Die SMC-B-Karte (Security Module Card – Typ B) ist der elektronische Praxisausweis und dient der Authentifikation im Gesundheitswesen über ein Kartenterminal. Nach Ablauf der Zertifikatslaufzeit muss die SMC-B getauscht werden.

Zum Schutz gegen eine unbefugte Entnahme werden die Slots für die SMC-B-Karten versiegelt.

Beachten Sie, dass die Kartenterminals zusätzlich über drei Gehäusesiegel verfügen, die den Manipulationsschutz durch Öffnen des Gehäuses gewährleisten und der Zertifizierung nach Richtlinie BSI TR-0311 dienen.

Hinweis!

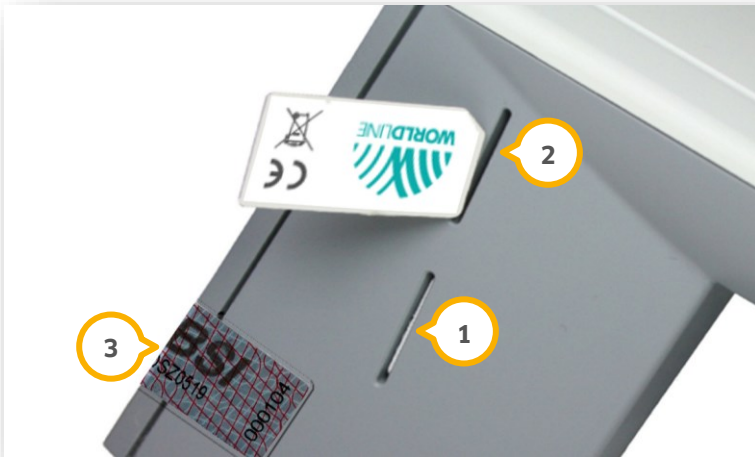
Stellen Sie sicher, dass alle BSI-Siegel (Gehäusesiegel) auf dem Kartenterminal vorhanden und unbeschädigt sind. Wenn ein Gehäusesiegel entfernt oder beschädigt wurde, ist der sichere Gebrauch des Kartenterminals nicht mehr gewährleistet

Um eine SMC-B-Karte zu tauschen, stellen Sie folgende Voraussetzungen sicher:

- Die neue SMC-B-Karte wurde online aktiviert.
Folgen Sie dazu den Anweisungen in den Unterlagen des Kartenherstellers.
- Das Kartenterminal verfügt über die aktuelle Firmwareversion. Führen Sie ggf. ein Update durch. Folgen Sie dazu den Anweisungen in der Bedienungsanleitung des Kartenterminal-Herstellers.

1.2. SMC-B tauschen: „ORGA 6141 online“

Das „ORGA 6141 online“ ist ein stationäres Kartenterminal des Herstellers Worldline Healthcare GmbH (vormals Ingenico Healthcare GmbH).



Für SMC-B-Karten sind die Slots „Kontakteinheit 3“ ① (unten) und „Kontakteinheit 4“ ② (oben) vorgesehen.

Wenn eine SMC-B gesteckt ist, muss der Slot mit einem Slotsiegel versehen werden.

Hinweis!

Entfernen Sie das Slotsiegel ausschließlich, wenn Sie eine SMC-B tauschen.

Entfernen Sie für den Tausch ausschließlich das Slotsiegel und stellen Sie sicher, dass die Gehäusesiegel (BSI) ③ vorhanden und unbeschädigt sind.

Wenn ein Gehäusesiegel entfernt oder beschädigt wurde, ist der sichere Gebrauch nicht mehr gewährleistet.

Um eine SMC-B zu tauschen, schalten Sie das Kartenterminal aus, indem Sie das Gerät von der Stromversorgung trennen.

Wenn eine abgelaufene SMC-B-Karte gesteckt ist, entfernen Sie das entsprechende Slotsiegel von Slot ① oder ② und entnehmen Sie die abgelaufene SMC-B-Karte, indem Sie auf die Karte drücken.

Stecken Sie die neue SMC-B in den Slot ① oder ② mit der abgeschrägten Ecke zum Gerät und mit dem Kontaktfeld nach unten, bis die Karte einrastet und vollständig im Gerät eingesteckt ist.

Bringen Sie das neue Slotsiegel, wie in der Anleitung des Herstellers beschrieben, an.

Schalten Sie das Kartenterminal wieder ein, indem Sie das Gerät an die Stromversorgung anbinden.

Auf dem Display des Kartenterminals wird der Status der SMC-B-Karte durch Symbol 3 (für „Kontaktiereinheit 3“) und Symbol 4 (für „Kontaktiereinheit 4“) angezeigt, z. B. „Symbol blau, Ziffer 3 = Karte in Slot 3 gesteckt“.

Um die SMC-B im Konnektor einzurichten, folgen Sie den Anweisungen in Abschnitt 1.4.

1.3. SMC-B tauschen: „CHERRY eHealth Terminal ST-1506“

Das „CHERRY eHealth Terminal ST-1506“ ist ein stationäres Kartenterminal des Herstellers CHERRY SE.



Für SMC-B-Karten sind die Slots „Steckplatz 3“ ① (oben) und „Steckplatz 4“ ② (unten) vorgesehen. Wenn eine SMC-B gesteckt ist, muss der Slot mit einem Slotsiegel versehen werden.

Hinweis!

Entfernen Sie das Slotsiegel ausschließlich, wenn Sie eine SMC-B tauschen.

Entfernen Sie für den Tausch einer SMC-B ausschließlich das Slotsiegel und stellen Sie sicher, dass die Gehäusesiegel (BSI) ③ vorhanden und unbeschädigt sind.

Wenn ein Gehäusesiegel entfernt oder beschädigt wurde, ist der sichere Gebrauch nicht mehr gewährleistet.

Um eine SMC-B zu tauschen, schalten Sie das Kartenterminal aus, indem Sie das Gerät von der Stromversorgung trennen.

Wenn eine abgelaufene SMC-B-Karte gesteckt ist, entfernen Sie das entsprechende Slotsiegel von Slot ① oder ② und entnehmen Sie die abgelaufene SMC-B-Karte, indem Sie auf die Karte drücken.

Stecken Sie die neue SMC-B in den Slot ① oder ② mit der abgeschrägten Ecke zum Gerät und mit dem Kontaktfeld nach unten, bis die Karte einrastet und vollständig im Gerät eingesteckt ist.

Bringen Sie das neue Slotsiegel, wie in der Anleitung des Herstellers beschrieben, an.

Schalten Sie das Kartenterminal ein, indem Sie das Gerät an die Stromversorgung anbinden.

Auf dem Display des Kartenterminals wird der Status der SMC-B-Karte durch Symbol 3 (für „Steckplatz 3“) und Symbol 4 (für „Steckplatz 4“) angezeigt, z. B. „Symbol blau, Ziffer 3 = Karte in Slot 3 gesteckt“.

Um die SMC-B im Konnektor einzurichten, folgen Sie den Anweisungen in Abschnitt 1.6.

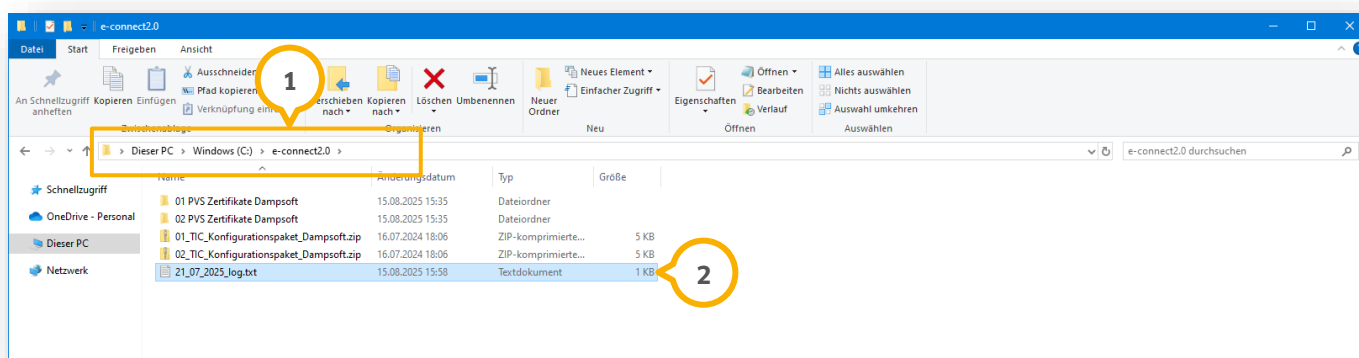
1.4. Anmeldedaten des Konnektors aufrufen

Hinweis!

Nutzen Sie für die folgenden Arbeitsschritte die Station, auf der Sie die TI-Gateway-Installation durchgeführt haben.

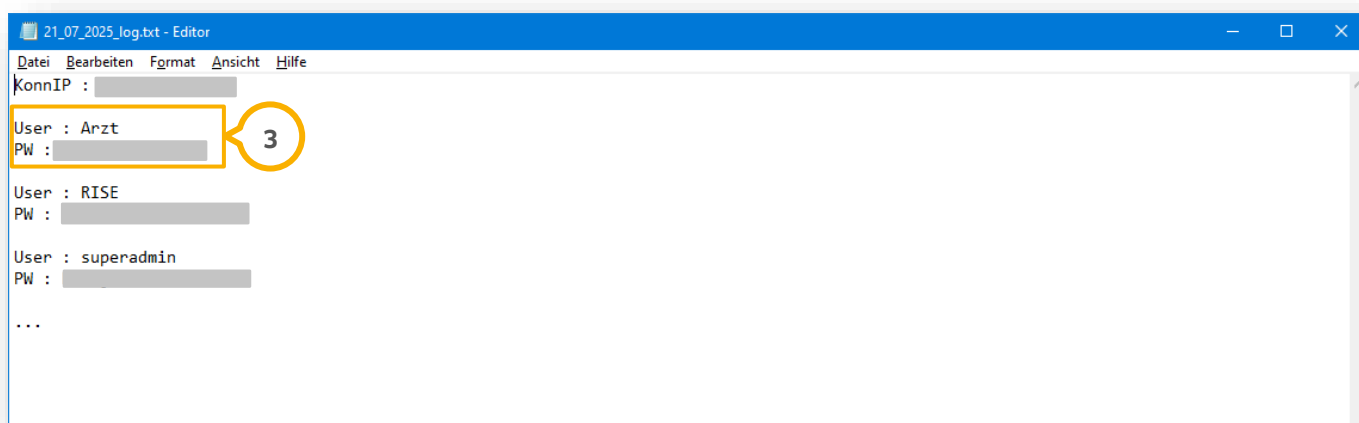
Öffnen Sie einen Dateimanager und folgen Sie dem Pfad „c:\e-connect2.0\“ ①.

Tipp: Wenn die Daten in Ihrem DS-Win-Verzeichnis hinterlegt sind, folgen Sie dem Pfad „TDAMP\DS\e-connect2.0\“.



Öffnen Sie das Textdokument ②.

Tipp: Der Name der Textdatei kann von diesem Beispiel abweichen.

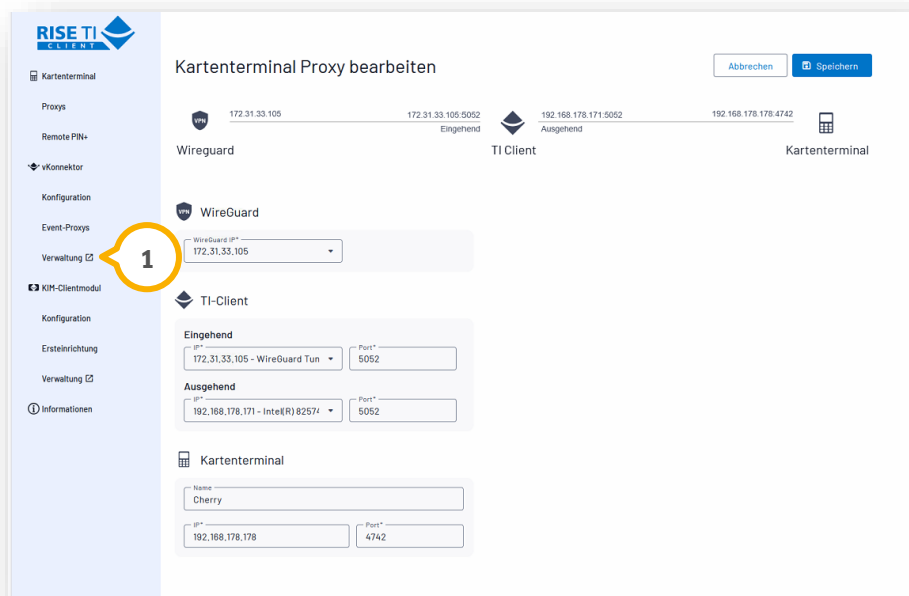


Notieren Sie die entsprechenden Zugangsdaten ③ aus dem Textdokument.

Tipp: Wir empfehlen Ihnen, den User „Arzt“ und das zugehörige Passwort zu verwenden.

1.5. Konnektor-Oberfläche aufrufen

Geben Sie in einen Internetbrowser Ihrer Wahl <https://localhost:8080> oder <https://localhost:8081> ein und bestätigen Sie die Eingabe mit der Enter-Taste.



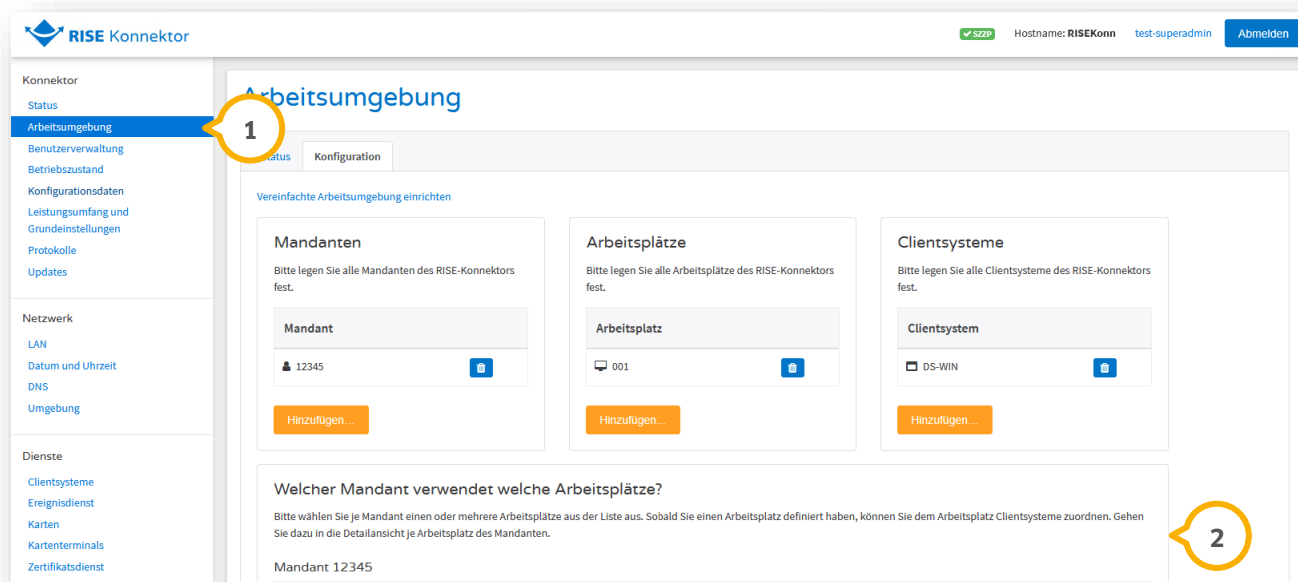
Wechseln Sie in den Bereich „Verwaltung“ ①.

The screenshot shows the 'RISE Konnektor' login form. It has a header with the RISE logo and the text 'RISE Konnektor'. Below the header, there are two input fields: 'Benutzername' and 'Passwort'. At the bottom, there is an orange button labeled 'Anmelden'.

Geben Sie Ihre Anmeldedaten ein.

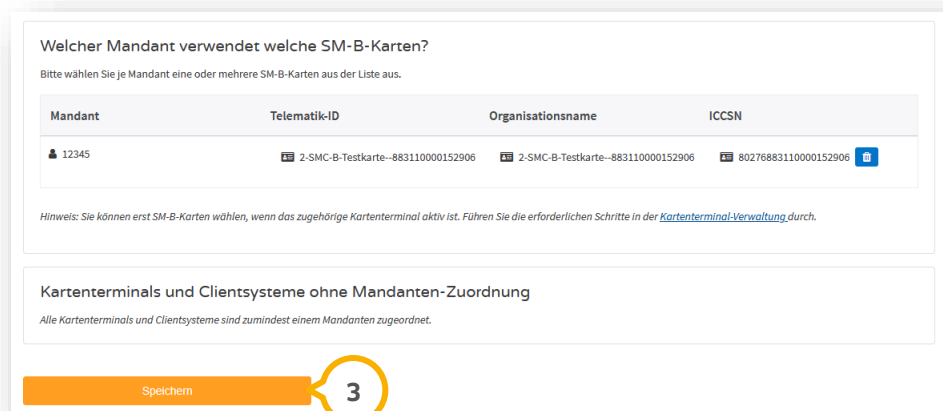
1.6. Neue SMC-B im Konnektor einrichten

Geben Sie in einen Internetbrowser Ihrer Wahl <https://localhost:8080> oder <https://localhost:8081> ein und bestätigen Sie die Eingabe mit der Enter-Taste.



Wechseln Sie in den Reiter „Arbeitsumgebung“ ①.

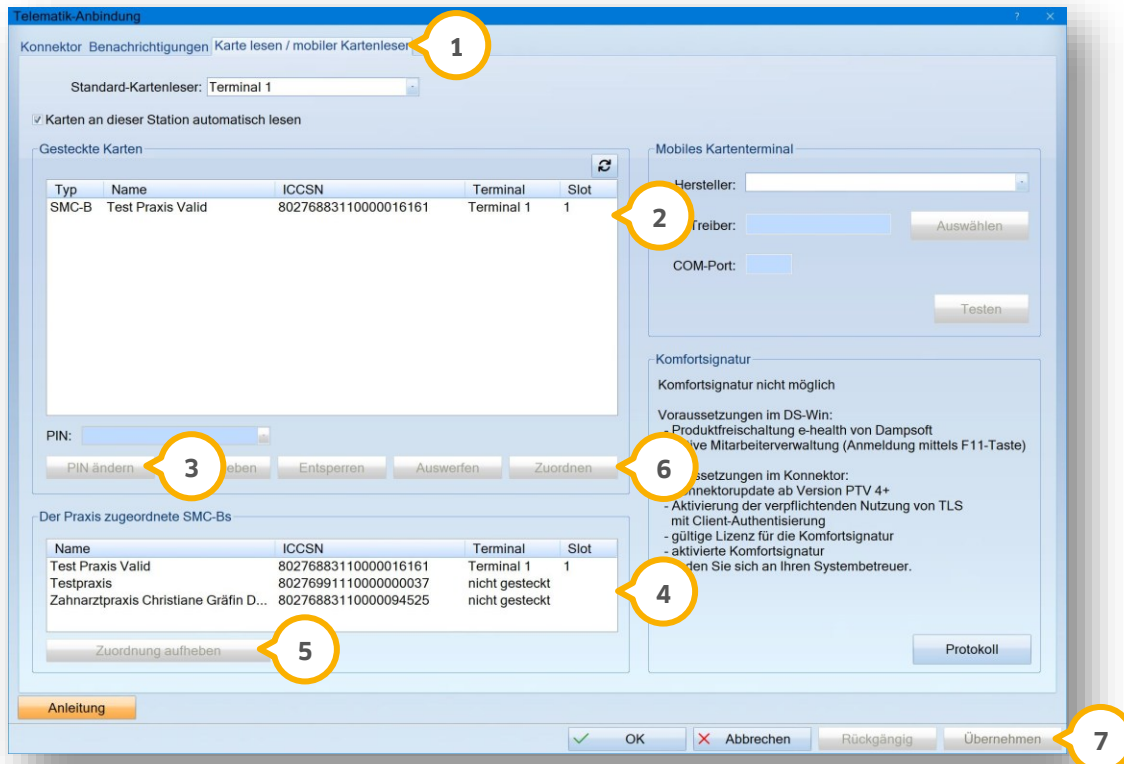
Scrollen Sie in den unteren Bereich ② der Arbeitsumgebung und weisen Sie die neue SMC-B Ihrem Mandanten zu.



Bestätigen Sie die Eingabe mit >>Speichern<< ③.

1.7. Neue SMC-B im DS-Win einrichten

Um die neue SMC-B-Karte der Praxis zuzuordnen und alte Zuordnungen zu entfernen, folgen Sie im DS-Win dem Pfad „Einstellungen/Kartenleser/Telematik“.



Wechseln Sie in den Reiter „Karte lesen / mobiler Kartenleser“ ①.

Wählen Sie die neue SMC-B aus der Liste ②.

Klicken Sie auf >>PIN ändern<< ③.

Geben Sie am Kartenterminal Ihre Transport-PIN ein und bestätigen Sie mit „OK“.

Geben Sie anschließend Ihre neue individuelle Wunsch-PIN ein (mindestens 6, maximal 8 Ziffern) und bestätigen Sie nach jeder Eingabe mit „OK“.

Um eine alte Zuordnung aufzuheben, markieren Sie die alte SMC-B in der Liste ④ und klicken Sie auf >>Zuordnung aufheben<< ⑤.

Um die neue SMC-B zuzuordnen, markieren Sie diese in der Liste ② und klicken Sie auf >>Zuordnen<< ⑥.

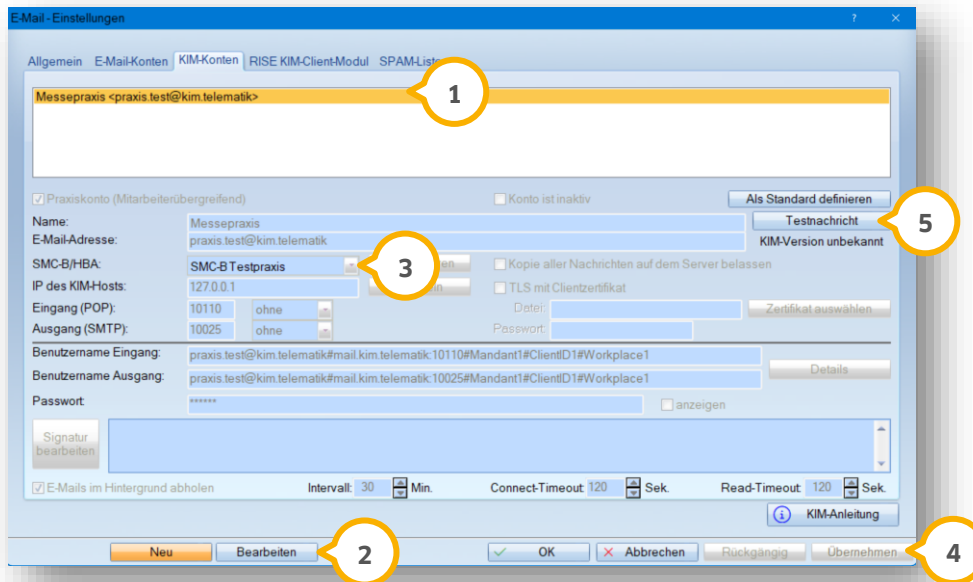
Die neue SMC-B wird in der Liste der zugeordneten SMC-Bs ④ angezeigt.

Speichern Sie Ihre Angaben mit >>Übernehmen<< ⑦.

Starten Sie das DS-Win neu. Die SMC-B wurde der Praxis zugeordnet.

1.8. Neue SMC-B im KIM-Konto einrichten

Um die SMC-B-Karte im KIM-Konto einzurichten, folgen Sie im DS-Win dem Pfad „Einstellungen/e-health/KIM“.



Wählen Sie Ihr aktives KIM-Konto aus, z. B. ①.

Klicken Sie auf >>Bearbeiten<< ②.

Wählen Sie aus der Auswahlliste ③ die neue SMC-B.

Klicken Sie auf >>Übernehmen<< ④.

Um zu prüfen, ob Ihr KIM-Konto erfolgreich eingerichtet wurde, klicken Sie auf >>Testnachricht<< ⑤.

Hinweis!

Wenn während der Testnachricht ein Fehler aufgetreten ist, wenden Sie sich an unseren Technischen Support:

Telefon: 04352 9171-72

E-Mail: support@dampsoft.de

